

Wéber Kati

A net és a középiskola Egy fejlesztés alatt álló rendszerről

A II. Rákóczi Ferenc Főváros Gyakorló Közgazdasági Szakközépiskola azon iskolák közé tartozik, ahol mind az oktatási, mind az irányítási-adminisztrációs gondolkodásban jelentős helyet foglal el az informatika. Ez megmutatkozik a diákok és a tanárok számára rendelkezésre álló számítógépek számában is: az iskola számos pontján, a folyosókon az épület teljes nyitva tartása alatt (reggel 7 és este 9 óra között) mintegy 10, a könyvtárban 6 db gép szolgálja az informálódást, a fölkészülést, levelezést. A tanárok számára ezeken túlmenően 22 gép áll rendelkezésre. Természetesen a fentiekbe nem tartoznak bele a munkahelyként szolgáló gépek: az igazgató, titkárnő, igazgatóhelyettesek és az iskola más dolgozói által folyamatosan használt computerek. A könyvtár napi 7 órás nyitva tartása alatt áll minden diák és dolgozó rendelkezésére, ahol egy integrált könyvtári szoftver segítségével folyik a könyvek és egyéb dokumentumok földolgozása, a tájékoztatás, a kölcsönzés és a teljes könyvtári adminisztráció.

Az iskolában felsőfokú szakképzés is folyik, ahol a vizsgára való jelentkezés számítógépes hálózaton keresztül történik.

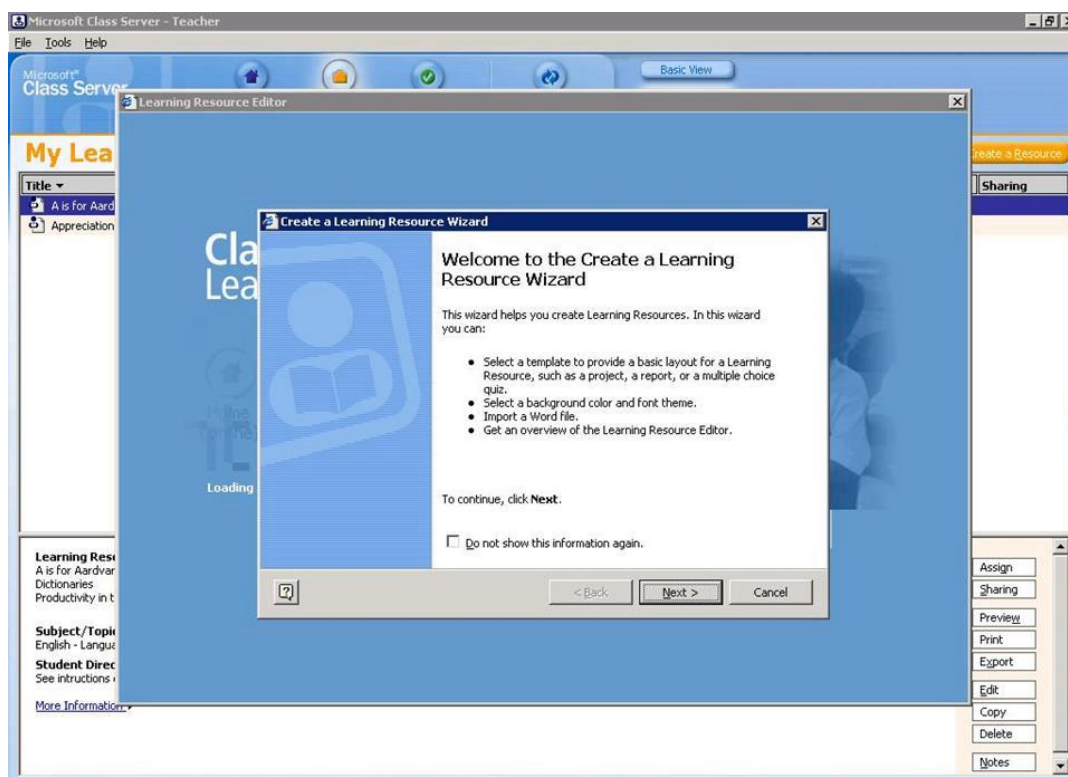
Az alább ismertetett rendszer bizonyos elemei már működnek, mások pedig a bevezetés fázisában vannak. Nyitva áll a folyamatos fejlesztés és későbbi elemek integrálására.

Learning gateway

Az adminisztráció, a tanár-diák, a tanár-szülő kapcsolattartásának megkönnyítése érdekében döntött az iskola arról, hogy a munkát elektronikus keretbe foglalja, és az iskola belső hálózatában, ill. az interneten működteti. A keretet az egyik nagy szoftvergyártó cég portál típusú rendszere adja.

A tanár és a diák közötti kapcsolattartás

A rendszer többek között lehetőséget teremt arra, hogy a tanár speciális tananyagot állítson össze egy-egy diák számára:



Így indul a tananyag-készítés

A további lehetőség, hogy a diák és a tanár akár valós idejű, akár nem valós idejű konzultációt folytasson (közismertebb kifejezéssel a tanár korrepetálja a diákat): a tanár vagy a diák a kereten belül működő levelezőrendszeren kérdést tegyen föl. A válasz is e-mailen érkezik.

A tanár feladatokat is oszthat ki, amikhez határidőket szabhat, a diák pedig itt helyezheti el az elkészített munkáját.

Vizsgázni is lehet a rendszeren belül, jelszóval azonosítja magát a tanár és a diák. Ehhez természetesen Magyarországon még sok mindennek kell megváltozni a tanárok és a diákok gondolkozásában egyaránt. A diákokéban ott, hogy nem csak az az érdekük, hogy bizonyítványt szerezzenek, hanem hogy valódi tudásuk is legyen, hiszen a munkához a tudás is elengedhetetlenül szükséges (kellene, hogy legyen), nemcsak a bizonyítvány. A tanáréban pedig ott, hogy ne annyira a lexikális tudásra helyezze a hangsúlyt, mint inkább a készségek elsajátítására. Ha a feladatokat ezt szem előtt tartva határozza meg, akkor nem baj, ha a vizsgázó a vizsga folyamán segédeszközöket is használ, hiszen az életben, a munkája során is rendelkezésre fognak azok állni. Ha valaki a matematika feladat megoldásakor tökéletesen tisztában van a

százalékszámítás rejtelveivel, de az életben nem ismeri föl, hogy mikor kell valaminek a 20 %-át venni, akkor hiába vizsgázott kitüntetéssel. A jól összeállított vizsgafeladat föl tudja mérni a diák tudását függetlenül attól, hogy körülötte van-e a Library of Congress teljes állománya vagy mindent a saját fejéből merített.

A tanár és a szülő közötti kapcsolattartás

A szülő az iskola honlapján keresztül a megfelelő jelszó használatával bejelentkezhet a portálra, és kapcsolatba léphet a tanárokkal. A korábbiakban leírt módon valós idejű vagy nem valós idejű megbeszélést folytathat velük. Ez akár a fogadóórákon való megjelenést is helyettesítheti, ill. gyakrabba teheti az érdeklődést.



Ezen az oldalon jelentkezhet be a szülő a learning gateway-be

EDINA, az Elektronikus, DIGitális NAPló

Az iskola egyik tanára fejlesztéseként elkészült az alcímben jelzett elektronikus napló, aminek a segítségével elvégezhető mindaz a munka, amit a tanár a papírból készült naplóban végzett. A diákok személyi adatainak, érdemjegyeinek, hiányzásainak, a versenyeken való részvételnek, a felsőfokú szakképzésben a vizsgajegyeknek stb. a nyilvántartása. Az EDINA adataiból elkészíthető mindaz a statisztikai kimutatás, amit az iskolának különböző hivatalok számára küldeni kell. Illeszthető a learning gateway portálhoz, és annak integráns részeként működtethető. A portálon elhelyezhető valamennyi osztály órarendje és aktuális információk.

The screenshot shows the EDINA web application interface. At the top right, it displays '2004-2005. tanév, őszi félév -- EDINA v1.12'. The main header features the school's logo on the left and the text 'II. Rákóczi Ferenc FGyKK Elektronikus Digitális Napló' on the right. Below the header is a navigation bar with links: 'Évfolyamok | Felhasználók | Beállítások | Export/import | Segítség | Kilépés'. A secondary navigation bar contains 'Hallgatók', 'Tanárok', 'Órarendek', and 'Statisztikák'. The main content area is divided into several sections:

- Bejelentkezés:** A login form with fields for 'azonosító:' and 'jelszó:', and an 'OK' button.
- Új tanuló felvétele:** A form for entering new student data, divided into three sections:
 - Alapadatok:** Fields for 'Név' (filled with 'Treszkán Jenő'), 'Anyja neve' (filled with 'Kovács Katalin'), 'Szül. dátum', and 'Évfolyam'. Green checkmarks are visible next to the filled fields.
 - Részletek:** Fields for 'Felvételi pontszám', 'Előző iskola neve', and 'Bizonyítvány száma'.
 - Statisztikai adatok:** A radio button selection for 'Családtagok száma' (selected: 'egy'), and fields for 'Előző iskola neve' and 'Bizonyítvány száma'.
- Nyitóoldal bal box:** A sidebar menu with categories: 'Lista' (with sub-items 'évfolyamok', 'tanulók', 'osztályfőnökök'), 'Statisztika' (with sub-item 'évfolyamátlag'), and 'Tárgyak' (with sub-items 'karbantartás', 'felvétel').

At the bottom of the form, there are two buttons: 'Rögzít' and 'Rögzít egy újat'.

Az EDINA anyakönyvi felülete

A tanár és az EDINA

Miért jó a tanárnak, ha a megszokott, már rutinosan vezetett papír napló helyett az elektronikus naplóval dolgozik? Kevesebb munkája lesz ezzel, mint a tradicionális módszerrel? Ha már megtanulta használni, okvetlenül. Megtanulni pedig nem ördögösség.

- M** az anyakönyvi adatokat csak egyszer kell beírni, és ameddig a diák az iskola hallgatója, csak egy gombnyomással kell a következő évfolyamra léptetni;
- M** minden adat egy helyen van;
- M** nem fordulhat elő, hogy az óraközi szünetben valamelyik tanár nem teszi a helyére a naplót, és a következő óra tanára nem találja meg, hiszen a hálózaton vannak az adatok az EDINÁ-ban;
- M** a kapuban lévő beléptető rendszerrel összekötve nem kell a hiányzásokat külön munkafázisban adminisztrálni;
- M** az osztályozókonferencián egy helyről tájékozódhat az egész tantestület a szükséges adatokról;
- M** az internet-használat általánossá válásával nem lesz szükség ellenőrző könyv használatára, mert a szülő otthonról is betekinthez a gyereke előmenetelébe;
- M** az év végi bizonyítvány megírása is egyszerűbb. Az állami adminisztráció korszerűsödésével közvetlenül az elektronikus naplóból lehet majd nyomtatni a bizonyítványt;
- M** az éves statisztika elkészítése is lényegesen gyorsabb és könnyebb az EDINA segítségével;
- M** fogadónapon nem naplók tömkelegével kell a tanárnak várni a szülőket, hanem elég egy terminál;

A rendszer használata jogosultságokhoz van kötve, és nem mindenki láthat minden adatot. A tanulmányi osztály kezeli a személyi adatokat, de nem láthatja az érdemjegyeket, az egyik tanár nem láthatja a másik tanár által adott jegyeket, a diák láthatja a saját érdemjegyeit, hiányzásait, de természetesen nem férhet hozzá az osztálytársai adataihoz. A szülő is csak a saját gyereke felől kaphat információt.



A személyi adatok beírása az EDINÁ-ba

A diák és az EDINA

A diákot talán nem tölti el maradéktalan öröm az elektronikus napló bevezetésekor, mert a hiányzását, a jegyeit az osztályfőnöke, meg a szülei egy pillantással át tudják tekinteni. Nem lehet megúszni egy intőt azzal, otthon felejtette az ellenőrző könyvét. Az életben nem egyenletesen oszlik szét a boldogság. De azért az ő számára is nyújt újdonságot, mert értesülhet arról, hogy mikor aktuális valamelyik tárgyból dolgozat, és annak mi a tematikája. Természetesen a jegyeit is láthatja.

A szülő és az EDINA

A szülő az internet segítségével folyamatosan nyomon követheti a gyereke életét az iskolában, nem csak az érdemjegyeit, hanem az időbeosztását, a szakköri foglalkozásokat is. A learning gateway segítségével kapcsolatba léphet a tanárokkal, az igazgatóval, ezek tág teret biztosítanak a tájékozódásra.

A könyvtár működése a learning gateway-ben

A integrált könyvtári rendszer több modulból áll. Ezek közül csak azok jelennek meg a learning gateway-ben, amiket az olvasók használnak, tehát a katalógus és a kölcsönzés-nyilvántartás.

Egyéb linkek a learning gateway-ben

A learning gateway-en belül célszerű elhelyezni mindazokat a linkeket a korábban felsoroltakon kívül, amik az iskolai munka során használatosak: az Oktatási Minisztérium és a különböző oktatási intézmények, elektronikus könyvtári katalógusok, teljes szövegű adatbázisok, keresők (Google, Yahoo, Vizsla stb.) indítógombjait. A felsorolás korántsem teljes, még lehetne folytatni.

Miért jó integrálni a rendszereket?

Az integráció a kényelmes használatot és a könnyű áttekintést segíti. Amikor a tanár tananyagot állít össze a learning gateway-ben, tudnia kell, hogy egy könyv megvan-e az iskolai könyvtárban. Ha ott nincs, hol találja meg. Kereshet teljes szövegű adatbázisokban és különböző keresőkben, szótárakban, és ehhez nem kell egyik rendszerből a másikba, onnan meg a harmadikba lépegetni, hanem egy helyről indul minden.

A tanév végén a diákoknak vissza kell vinniük a könyvtárba a kikölcsönzött könyveket. Az osztályfőnök a kölcsönzés-nyilvántartásból ellenőrizheti, hogy kinek van még tartozása.

A példák hosszan sorolhatók, hogy miért jó az, ha áttekinthető és jól szervezett rendszerben dolgozhatunk.

Milyen megjelenése legyen a learning gateway portálnak?

Jól strukturált, áttekinthető. Gyakran találkozunk agyonzsúfolt, animációval teletömött, túl tarka honlapokkal. Az olvasó azt se tudja, hova kapja a szemét, a sok villogás között elvész a tartalom. Ezekről a hivatalok oldalai sem mentesek.

Ha sok energiát fektettünk a különböző rendszerek kidolgozásába és azok színvonalas integrálásába, akkor megéri még azt a kis munkát, amivel jól olvasható, logikus keresőfelületet készítünk.